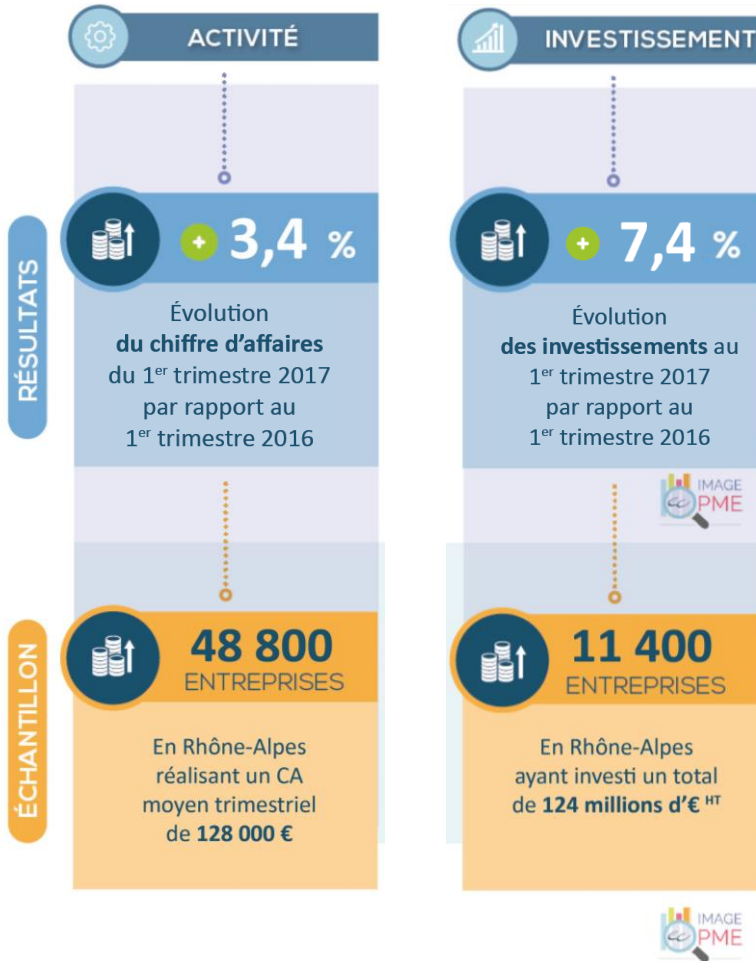




BAROMÈTRE DE L'ACTIVITÉ DES TPE / PME EN RHÔNE-ALPES

1^{er} trimestre 2017



Taux moyen glissant sur les 12 derniers mois



ORDRE DES
EXPERTS-COMPTABLES
Région Rhône-Alpes

En partenariat avec :



IMAGE PME est issu de Statexpert, une base de données nationale unique :

- environ 240 000 déclarations de TVA traitées chaque mois + 35 000 par trimestre ;
- environ 120 000 déclarations sociales par trimestre ;
- plus d'un million de liasses fiscales annuelles.





En partenariat avec :



Communiqué de presse,
Lyon, le 26 juin 2017

IMAGE PME : les Experts-Comptables analysent l'économie des TPE-PME de la région Rhône-Alpes

1^{er} TRIMESTRE 2017

Au premier trimestre 2017, les TPE et PME de la région Rhône-Alpes connaissent une progression du chiffre d'affaires de + 3,4 % comparée au premier trimestre 2016 venant après une progression modérée de + 1,2 % au quatrième trimestre 2016.

Au niveau des investissements, la progression vigoureuse constatée au dernier trimestre de 2016 se confirme avec des dépenses d'investissement qui augmentent de + 7,4 %.

Présentation de l'échantillon Statexpert Rhône-Alpes du premier trimestre 2017

L'étude de l'activité s'appuie sur un échantillon global composé de 48 800 entreprises en Rhône-Alpes qui réalisent un chiffre d'affaires trimestriel moyen de plus de 128 K€.

L'évolution du niveau d'investissement est traduite sur la base d'un échantillon de 11 400 entreprises en Rhône-Alpes ayant investi au total plus de 124 millions € HT au cours du premier trimestre 2017.

Evolution de l'activité au premier trimestre 2017

Le dynamisme de la région Rhône-Alpes se confirme dans un contexte d'amélioration de la conjoncture au niveau national. Ainsi, la progression de l'activité des TPE et PME de Rhône-Alpes est de + 3,4% comparée à une progression de + 2,7 % au niveau national. A noter que la progression de l'activité est de + 2,7 % dans la Région Ile de France et de + 2,4 % dans la Région PACA.

Analyse sectorielle :

L'analyse par secteur d'activité confirme le dynamisme du secteur de l'information et de la communication qui connaît une progression de 8,7 % et du secteur des services, notamment les services administratifs et les activités spécialisées, scientifiques et techniques qui voient leur activité croître de + 5,2 %. Le redémarrage de la construction se confirme avec une progression de l'activité de + 3,9 % concentrée dans quatre départements. A noter que cette progression infirme la fin d'année décevante et conforte le redémarrage observé au cours des trois premiers trimestres de 2016. Le secteur de l'hébergement et de restauration affiche une faible progression de + 0,9 % confirmant le ralentissement souligné au trimestre précédent (+ 0,3 %).

Analyse géographique :

L'analyse par zone géographique montre que la progression de l'activité des TPE et PME observée en Rhône-Alpes est portée par la bonne performance de quatre départements : Drôme (+ 5,2 %), Loire (+ 5,2 %) , Rhône (+ 4,8 %), Ain (+ 4,6 %). Le Rhône confirme le dynamisme observé au cours des trimestres précédents qui témoigne de la forte valeur ajoutée du tissu économique de la Métropole de Lyon. Ce dynamisme est d'ailleurs souligné par l'Observatoire partenarial lyonnais en économie qui observe un niveau de création d'entreprises particulièrement élevé dans le domaine des services aux entreprises qui concentre 40 % des nouvelles immatriculations. La Savoie (+0,3 %) et la Haute-Savoie (+ 1,7 %) confirment le ralentissement déjà observé au quatrième trimestre de 2016.

Analyse par taille :

L'analyse par taille (4 tranches de chiffre d'affaires) confirme la moindre performance des TPE (+ 0,8 %) comparée aux PME les plus grandes (+ 4,6 %). Cette moindre performance des TPE constatée depuis plusieurs trimestres explique la morosité exprimée par leurs dirigeants dans les enquêtes d'opinion réalisées auprès de cette population (Baromètre des TPE/Fiducial, 1^{er} trimestre 2017). A noter que la bonne performance des PME de grande taille s'appuie sur une amplification des progressions de chiffre d'affaires observées dans les secteurs les plus dynamiques. Ainsi dans ces entreprises, l'activité progresse de 10 % dans le secteur de l'information et de la communication et de 5 % dans le secteur de la construction.

Croisement des indicateurs :

Le croisement des évolutions observées au niveau des secteurs et des départements fait ressortir de fortes disparités montrant l'importance d'une prise en compte de la dimension géographique. Ainsi, la modeste progression (+ 0,9 %) de l'activité du secteur de l'hébergement et de la restauration recouvre une augmentation de + 5,2 % dans le Rhône contrebalancée par une baisse de - 2,1 % en Haute-Savoie. Le même phénomène est constaté dans le secteur du commerce qui progresse de + 4,6 % dans le Rhône alors qu'il chute de - 0,4 % en Savoie ou progresse modérément de + 1,3 % en Haute-Savoie. A noter la performance du secteur de l'information et de la communication dans la Loire (+ 28,5 %) et l'Isère (+ 13,8 %) qui porte le dynamisme constaté dans ce secteur au niveau régional (+ 8,7 %).

Evolution de l'investissement au premier trimestre 2017

Le redémarrage de l'investissement des TPE et PME de Rhône-Alpes observé depuis le dernier trimestre 2015 est confirmé par la progression des dépenses d'investissements de +7,4 % constatée au cours du premier trimestre de 2017. A noter que cette progression est sensiblement supérieure à l'évolution constatée au niveau national (+0,6%).

La prime à la taille déjà soulignée au niveau de la croissance de l'activité est aussi observée au niveau du comportement d'investissement. Les dépenses d'investissement des PME de grande taille augmentent de + 10,8 % quand celles des TPE régressent de - 2,8 %.

Conclusion

Les TPE et PME de la région Rhône-Alpes ont repris, au début de l'année 2017, leur fort dynamisme par rapport à leurs homologues au niveau national, après un écart moins marqué lors du quatrième trimestre 2016. Depuis la création du baromètre en 2015, les indicateurs de performance et d'investissement ont atteint chacun leur plus haut niveau historique : + 3,4% pour l'activité et + 7,4% pour l'investissement.

En particulier, quatre départements affichent une progression du chiffre d'affaires de près de + 5% ou plus : la Drôme, la Loire, le Rhône et l'Ain. De plus, trois secteurs d'activité ont atteint une hausse d'activité égale ou supérieure à + 9% : les industries extractives, le secteur information et communication qui poursuit sa forte croissance initiée en 2016 et les entreprises spécialisées dans la production et la distribution de l'eau en forte hausse depuis le trimestre précédent.

Un effet taille est enfin et toujours très marqué entre les PME les plus grandes et les TPE que ce soit au niveau de l'activité ou de l'investissement. Ce dernier indicateur, qui atteint désormais une moyenne de +3,4% sur les 12 derniers mois, laisse entrevoir d'assez belles perspectives de développement de l'activité pour l'année 2017 à confirmer dès le prochain baromètre ImagePME Rhône-Alpes relatif 2^{ème} trimestre.

LE CONSEIL REGIONAL DE L'ORDRE DES EXPERTS-COMPTABLES RHONE-ALPES

Le Conseil de l'Ordre est l'institution professionnelle qui regroupe l'ensemble des experts-comptables de la région Rhône-Alpes. Il contribue notamment à la défense et à la régulation de la profession, au respect de la déontologie. Il accompagne les experts-comptables dans le règlement des litiges et assure également la promotion de la profession.

Les chiffres clés :

- 2 121 experts-comptables répartis sur 8 départements
- 2 260 sociétés d'expertise comptable et bureaux secondaires
- 650 experts-comptables stagiaires
- 11 476 collaborateurs de cabinets d'expertise-comptable
- 1 milliard d'euros de chiffre d'affaires sur la région Rhône-Alpes

<http://www.rhonealpes.experts-comptables.fr>

LE CENTRE LYONNAIS D'EXPERTISE COMPTABLE ET D'AUDIT (CLEA) IAE LYON – UNIVERSITÉ JEAN MOULIN LYON 3

Le CLEA structure et valorise l'ensemble de la filière expertise-comptable et audit de l'IAE Lyon, 1^{er} centre régional de formation aux métiers du chiffre avec 800 étudiants de Bac +1 à Bac + 5 en formation initiale, formation continue et en alternance, sur les sites de Lyon, Bourg-en-Bresse et dans les programmes délocalisés.

Depuis sa fondation en 2013, le CLEA développe des partenariats avec les cabinets d'expertise comptable et d'audit les plus dynamiques, dans l'objectif de renforcer ses équipes pédagogiques composées d'enseignants et d'experts professionnels et de favoriser l'insertion professionnelle des étudiants. Le CLEA crée également une dynamique de recherche en comptabilité.

Le CLEA assure par ailleurs la promotion des professions de l'expertise comptable et du commissariat aux comptes par le biais de nombreuses initiatives et l'organisation de conférences professionnelles sur des thèmes d'actualité.

Le CLEA a noué 15 partenariats avec le monde socio-économique : des partenariats institutionnels (Conseil Régional de l'Ordre des Experts-Comptables Rhône-Alpes, Compagnie Régionale des Commissaires aux Comptes de Lyon, ANECS, CNAM), des partenariats avec les entreprises (Cegid, Gest on Line, Page Personnel, Manpower) et avec des cabinets d'expertise comptable et d'audit.

En savoir plus sur le CLEA - IAE Lyon - Université Jean Moulin Lyon 3 : <http://iae.univ-lyon3.fr/presentation-de-l-iae/centres/clea/clea-centre-lyonnais-d-expertise-comptable-et-d-audit-iae-lyon--702703.kjsp>

Contact Presse :

Conseil Régional de l'Ordre des Experts-Comptables Rhône-Alpes

Service communication

Tél : 04 72 60 26 26

Sophie RENARD – s.renard@oecra.fr

Alexandra BRUN – a.brun@oecra.fr

